



**ЦЕЛИ**  
УСТОЙЧИВОГО РАЗВИТИЯ В  
БЕЛАРУСИ

УТВЕРЖДАЮ

Заместитель председателя Миорского  
районного исполнительного



А.И.Жук

15 октября 2025 года

# ПРОФИЛЬ ЗДОРОВЬЯ

## г. ДИСНА



2025 год

## **СОДЕРЖАНИЕ**

<b>ПРЕДИСЛОВИЕ .....</b>	<b>3</b>
<b>ИСТОРИЧЕСКАЯ СПРАВКА .....</b>	<b>5</b>
<b>СОЦИАЛЬНО-ЭКОНОМИЧЕСКАЯ ХАРАКТЕРИСТИКА г. ДИСНА .....</b>	<b>6</b>
<b>САНИТАРНО-ГИГИЕНИЧЕСКАЯ ХАРАКТЕРИСТИКА г. ДИСНА.....</b>	<b>8</b>
<b>МЕДИКО-ДЕМОГРАФИЧЕСКАЯ СИТУАЦИЯ.....</b>	<b>10</b>
<b>СОСТОЯНИЕ ЗДОРОВЬЯ ДЕТСКОГО НАСЕЛЕНИЯ.....</b>	<b>15</b>
<b>ОЦЕНКА ЭФФЕКТИВНОСТИ .....</b>	<b>19</b>

## ПРЕДИСЛОВИЕ

В современных демографических условиях вопрос сохранения здоровья населения можно считать самым актуальным.

Здоровье и благополучие являются ключевым фактором экономического и социального развития и имеют важное значение в жизни каждого человека, для каждой семьи и всего сообщества в целом. Формирование здоровой нации – фактор национальной безопасности и основная задача государственной социальной политики в Беларуси.

Важнейшей целью государства в области охраны здоровья является снижение уровня заболеваний, распространение которых несет главную угрозу здоровью граждан и национальной безопасности.

Крепкое здоровье и отсутствие вредных привычек для населения Беларуси является главными показателями благополучия человека.

В Республике Беларусь, как и в других странах мира, неинфекционные заболевания стали основной причиной высокой смертности населения и экономических потерь в связи с возникающей нетрудоспособностью и затратами на медицинское обслуживание.

Проведенные в Беларуси исследования распространенности основных факторов риска неинфекционных болезней показало, что более 40 % населения имеют три и более из пяти основных факторов риска здоровью (ежедневное табакокурение, низкий уровень потребления овощей и фруктов, гиподинамия, избыточный вес, повышенное артериальное давление).

В связи с этим возрастает значимость профилактики как системы мер, направленных на устранение причин и условий, вызывающих болезни, создание здоровьесберегающей среды жизнедеятельности и формирование у населения мотивации к здоровому образу жизни.

Это может быть обеспечено путем повышения эффективности межведомственного взаимодействия, актуализации мероприятий по сохранению и укреплению здоровья населения с учетом всех аспектов территориального устойчивого развития.

Проект «Здоровые города» стартовал в Республике Беларусь в 2012 году и его развитие предусмотрено в государственной программе «Здоровье народа и демографическая безопасность Республики Беларусь на 2016-2020 годы».

В послании Президента Республики Беларусь Лукашенко А.Г. белорусскому народу и Национальному собранию от 19 апреля 2019 года поставлена задача реализовать государственный профилактический проект «Здоровые города и поселки» и создать национальную сеть.

Реализация государственного профилактического проекта «Здоровые города и поселки» обеспечит достижение медико-демографической устойчивости

территории, осуществлении государственной политики по профилактике болезней и формированию здорового образа жизни, развитие здравоохранения.

В соответствии с Планом основных мероприятий по реализации государственного профилактического проекта «Здоровые города и поселки», утвержденного протоколом заседания Межведомственного совета по формированию здорового образа жизни, контролю за неинфекционными заболеваниями, предупреждению и профилактике пьянства, алкоголизма, наркомании и потребления табачного сырья и табачных изделий при Совете Министров Республики Беларусь №2 от 30.10.2019 г. г. Дисна определён как населенный пункт, перспективный для реализации проекта «Здоровые города и поселки».

В связи с чем распоряжением Миорского райисполкома от 22.11.2021 №327р создана районная группа управления реализацией проекта «Здоровые города и поселки». Распоряжением Миорского райисполкома №263р от 24.07.2023 внесены изменения в распоряжение председателя Миорского районного исполнительного комитета №327р от 22.11.2021, утвержден план мероприятий по реализации проекта «Дисна – здоровый город» на 2026 год.

## ИСТОРИЧЕСКАЯ СПРАВКА



Уникальный город Дисна является самым маленьким городом Беларуси. Дисна – древнейший город, его история берет начало в X–XI вв. В очень красивом месте, где с Двиной сливается река Дисна, берущая свое начало из оз. Диснай в Литве, славяне в X - XI вв. основали поселение - Копец-городок (земляная крепость). С XII в. крепость прикрывала столичный Полоцк от нападений рыцарей Ливонского ордена. В XVI в. во время противостояния ВКЛ с Московией король Сигизмунд Август сделал Дисну форпостом в борьбе с Иваном Грозным. После захвата Полоцка в 1563 г. московскими войсками большое количество полочан переселилось в Дисну. Это и дало огромный толчок в развитии поселения. Уже в 1567 г. Сигизмунд Август называет Дисну городом и наделяет его гербом - "тры вежы з муру". Но настоящим полноценным городом Дисна стала в 1569 г., когда город получил свой второй герб - "Ладью" и право на самоуправление.

Город строился по регулярному плану немецкого архитектора Хедеманна. Специфика градостроения в Дисне заключалась в том, что город размещался в ограниченных условиях (с трех сторон были реки) и был плотно окружен владениями шляхты. Постоянный план застройки существовал и на замковом острове – втором городском центре (архитектор С. Генго). Территория замка была примерно 5 га. Замок был окружен земляным валом высотой 10 м (ширина 19 м) плюс высота берега 10 м – это более чем солидные укрепления.

Замковый остров на долгие годы был бастионом над Двиной, защищавшим Полоцкие земли. В Дисне сохранилось много исторических памятников. В городе три святыни. Костел Непорочного зачатия Пресвятой Девы Марии (1773), израненный войнами, взорванный в 1950-е, пережил лихолетье и выжил, а сегодня уже восстанавливается. В храме Воскресения Христова (1870) хранятся три святыни: икона Матери Божьей Одигитрии XIV в., грамота Патриарха Тихона, мощи священника Константина Жданова, причисленного к лику святых. На православном кладбище сохранилась церковь Божьей Матери Одигитрии (нач. XX в.). С древности известен на Миорщине гончарный промысел – дисненская керамика.

Визитной карточкой Дисны является Столетний мост, который строился еще в 1906-1907 гг. и имеет деревянный настил. Один пролет, взорванный в 1944 году, заменен трофейным элементом другой по типу конструкции. Уровень воды в Дисне под мостом в течение года изменяется до 8 метров!

## СОЦИАЛЬНО-ЭКОНОМИЧЕСКАЯ ХАРАКТЕРИСТИКА г. ДИСНА

Дисна́ (белор. Дзісна, польск. Dzisna) – город в Миорском районе Витебской области Белоруссии. Город Дисна расположен в 45 км восточнее г. Миоры на реке Дисна в месте впадения её в реку Западная Двина. Город крупный узел автомобильных дорог, проходящих на Полоцк, Миоры, Глубокое.

г. Дисна занимает 5,249 м<sup>2</sup>.

На территории города находится:

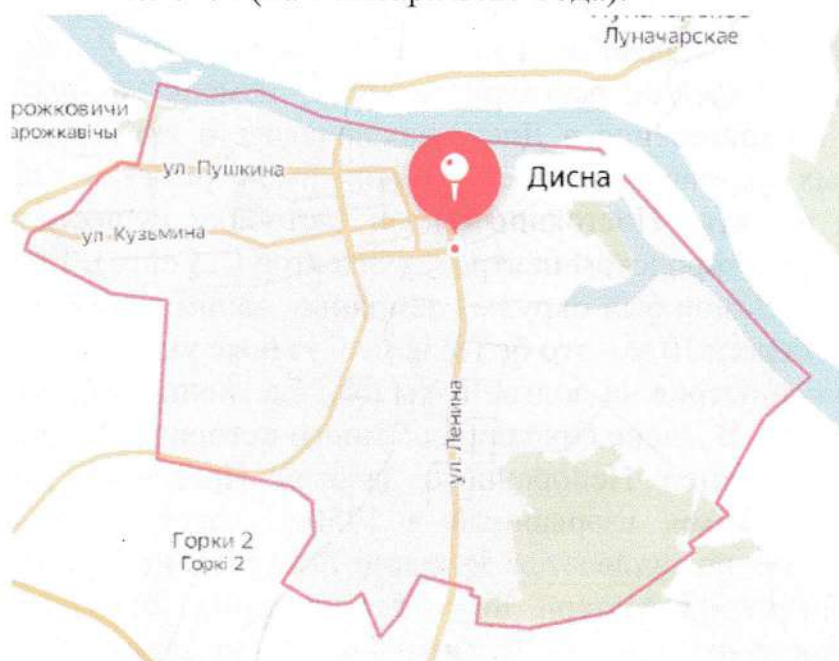
жилых домов – 38,

одноквартирных жилых домов – 22,

многоквартирных жилых домов – 16.

В г. Дисна 33 улицы, 8 переулков. Общая протяженность дорог в – 31,8 км.

Население – 1368 человек (на 1 января 2025 года).



Вклад в социально-экономическое развитие города вносят следующие предприятия:

*Промышленность:*

Линейно-производственная диспетчерская станция «Дисна» унитарного производственного предприятия «Запад-Транснефтепродукт».

Государственное лесохозяйственное учреждение «Дисненский лесхоз» и Дисненское лесничество.

Коммунальное унитарное производственное предприятие «Витебчанка».

Участок «Дисна» унитарного предприятия жилищно-коммунального хозяйства Миорского района.

На территории г. Дисна работает 8 объектов продовольственной торговли и 1 объект общественного питания.

В г. Дисна функционирует 1 средняя школа: ГУО «Дисненская средняя школа имени Героя Советского Союза М. А. Кузьмина» с числом обучающихся 130; 1 детское дошкольное учреждение: ГУО «Дисненский детский сад» с числом обучающихся – 35; Дисненский филиал государственное учреждение дополнительного образования «Миорский районный центр детей и молодёжи»; Дисненский детский социальный приют государственного учреждения образования «Миорский районный социально-педагогический центр».

Дисненская больница сестринского ухода учреждения здравоохранения «Миорская центральная районная больница» обслуживает 2474 человек, в том числе:

взрослые – 2224;  
пенсионного возраста – 1165;  
трудоспособного возраста – 1063;  
детей – 250.

В состав Дисненской БСУ входят:

поликлиническое отделение (150 посещений в смену);  
стоматологический кабинет;  
отделение скорой медицинской помощи;  
физиотерапевтический кабинет;  
кабинет массажа;  
кабинет ЛФК;  
кабинет функциональной диагностики;  
КДЛ;  
процедурный кабинет;  
терапевтическое отделение (13 круглосуточных коек);  
стационар на дому (1 койка);  
отделение сестринского ухода (30 коек)  
5 ФАПов.

С целью профилактики заболеваний в поликлинике г. Дисна функционируют 6 школ здоровья: «Школа здоровья для больных АГ и ИБС», «Школа здоровья для будущих родителей», «Школа здоровья беременных» и др.

В г. Дисна работает отделение круглосуточного пребывания для граждан пожилого возраста и отделение дневного пребывания для граждан пожилого возраста и комплексной поддержки в кризисной ситуации ГУ «Территориальный центр социального обслуживания населения Миорского района».

## САНИТАРНО-ГИГИЕНИЧЕСКАЯ ХАРАКТЕРИСТИКА г. ДИСНА

### Водопотребление

Водоснабжение населения и предприятий г. Дисна осуществляется из подземных источников водоснабжения и источников децентрализованного водоснабжения. Имеется 2 коммунальных водопровода, протяженность сетей водоснабжения составляет 6,5 км, для обеспечения качественной питьевой водой имеются установки обезжелезивания. Централизованной системой водоснабжения обеспечено 46,7% от проживающего населения г. Дисна.

### Водоотведение

В г. Дисна имеются:

очистные сооружения 1993 года строительства, производительностью 200 м<sup>3</sup> в сутки, состоящие из колодцев ПГФ (6 штук), поля фильтрации (1 карта). На данные очистные сооружения поступают сточные воды от одного многоквартирного жилого дома, государственного учреждения образования «Дисненский детский сад», отделения круглосуточного пребывания для граждан пожилого возраста и инвалидов;

очистные сооружения биологической очистки д. Остевичи ввели в эксплуатацию в 2020 году, производительность 79.2 м<sup>3</sup>/сутки, проектная мощность 210 м<sup>3</sup> в сутки. На данные очистные сооружения поступают бытовые сточные воды из жилого поселка «Дисна» – 12 многоквартирных жилых домов, ГУО «Дисненская средняя школа имени М.А. Кузьмина», Дисненского центра культуры, торгового магазина Ушачского райпо.

В частном секторе города в основном используется локальное удаление сточных вод. В бане г. Дисна, цеху № 4 КУПП «Витебчанка», гостинице г. Дисна используется локальное удаление сточных вод, по заявкам спецтранспортом УП ЖКХ Миорского района и Миорским участком филиала «Новополоцкводоканал» УП «Витебскоблводоканал».

### Обращение с отходами

Основным способом утилизации коммунальных отходов является их захоронение на полигоне твердых коммунальных отходов г. Дисна, расположенном на расстоянии 1,5 км., к северу от г. Дисна вблизи к д. Золоницкие, занимает площадь 2 га. Начало эксплуатации полигона 1994 год.

Для контроля за влиянием ТКО на качество подземных вод на полигоне имеется наблюдательные скважины.

На полигоне проводятся работы по до сортировке поступающих вторично-материальных ресурсов, с дальнейшей их поставкой на пункт до сортировки, который расположен в г. Миоры.

С целью создания благоприятной среды проживания в г. Дисна для организованного сбора коммунальных отходов оборудованы 7 контейнерных в жилом секторе, 18 контейнерных площадок на территориях предприятий и организаций. Вывоз коммунальных отходов с контейнерных площадок осуществляется специальным транспортом УП ЖКХ Миорского района в соответствии с графиком. Кроме того, централизованный сбор коммунальных отходов из частного сектора, не имеющего контейнерных площадок, проводится специальным транспортом в установленные сроки. На централизованный вывоз ТКО заключено 655 договоров с населением.

### **Условия труда работающих**

В г. Дисна функционирует 5 предприятий, с общей численностью работающих 546 человека, из них 116 женщин, в том числе во вредных и опасных условиях труда работает 232 человека, из них 1 женщина. В разрезе предприятий в г. Дисна, наибольшее количество работающих во вредных и опасных условиях труда занято на линейно - производственной диспетчерской станции «Дисна» унитарного производственного предприятия «Запад-Транснефтепродукт», государственном лесохозяйственном учреждении «Дисненский лесхоз».

Работающим для улучшения здоровья выделяются путевки на санаторно-курортное лечение. Работающие обеспечены санитарно-бытовыми помещениями в соответствии с действующим законодательством. На предприятиях организован производственный лабораторный контроль за параметрами производственной среды.

В целях предупреждения профессиональных заболеваний, охраны здоровья работающих на предприятиях г. Дисна организована работа по обеспечению проведения периодических, обязательных и внеочередных медосмотров работающих. Медосмотры проводятся на базе поликлиники г. Дисна УЗ «Миорская ЦРБ».

На предприятиях г. Дисна случаи профессиональных заболеваний среди работающих не регистрировались.

## МЕДИКО-ДЕМОГРАФИЧЕСКАЯ СИТУАЦИЯ

Медико-демографические показатели характеризуют состояние здоровья населения и являются индикатором социально-экономического развития общества. На территории г. Дисна проживает на 1 января 2025 года –1368 человек (таб. 1, рис. 1).

Численность жителей города Дисна за 2025 год в сравнении с 2024 годом снизилось на 18 человек (таб. 1, рис. 1).

Таблица 1 – Динамика численности населения г. Дисна за период 2021-2025гг. (количество человек на начало года)

Год	2021	2022	2023	2024	2025
Численность населения	1492	1455	1417	1386	1368
мужчин	663	687	633	610	607
женщин	829	768	784	776	761
Естественный прирост	-27	-20	-19	-16	-20
Ожидаемая продолжительность предстоящей жизни	67,5	76,7	71,3	72,0	73,0

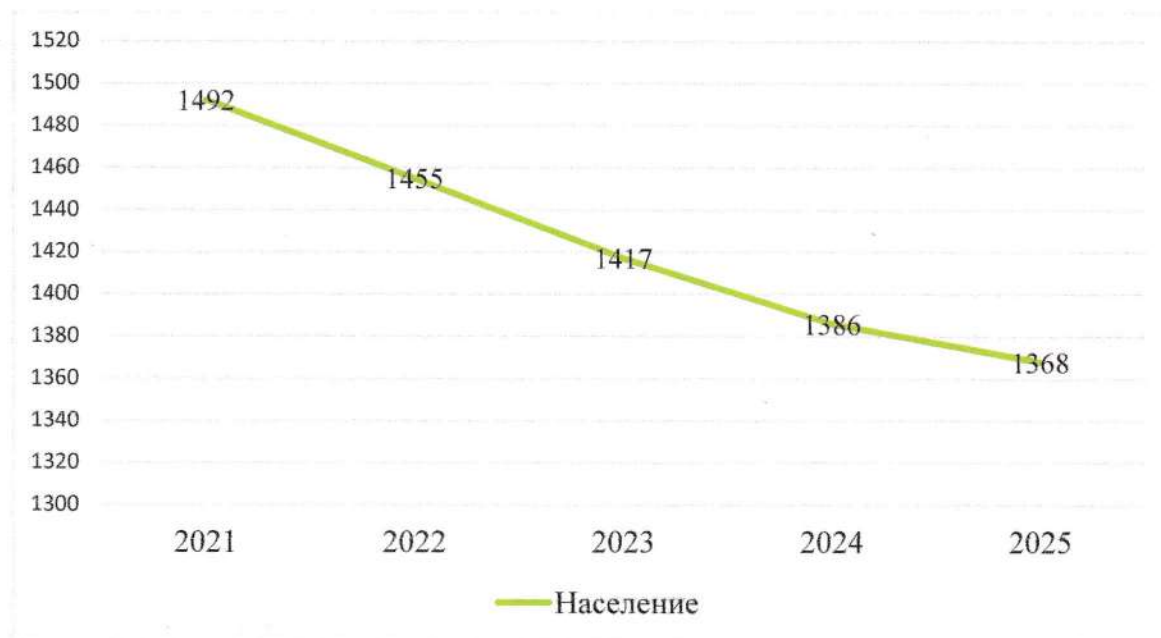
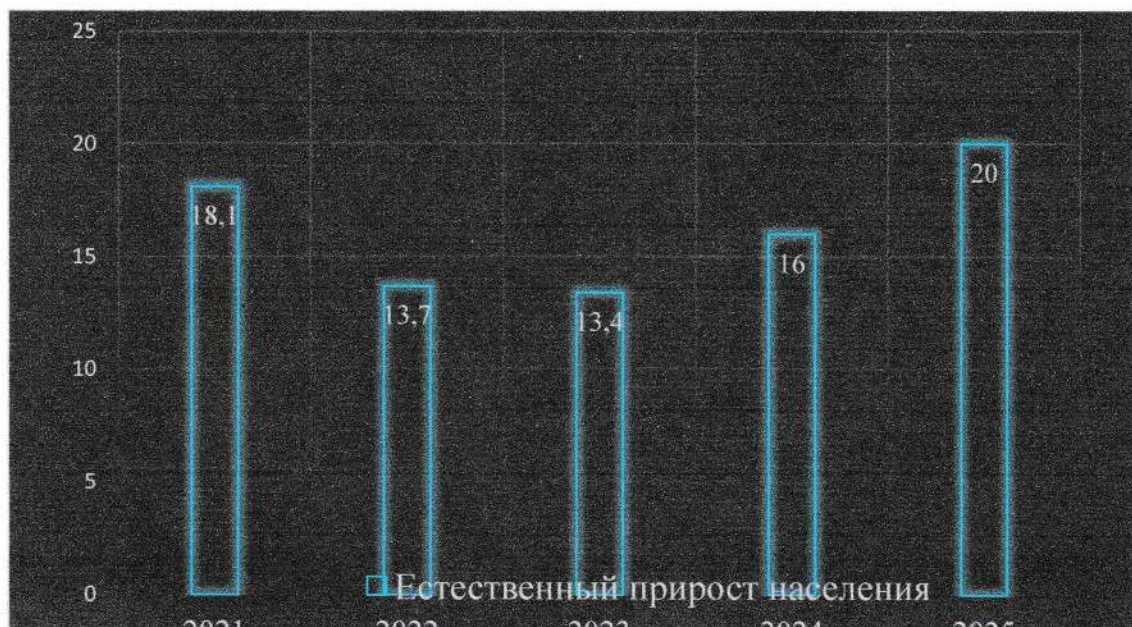


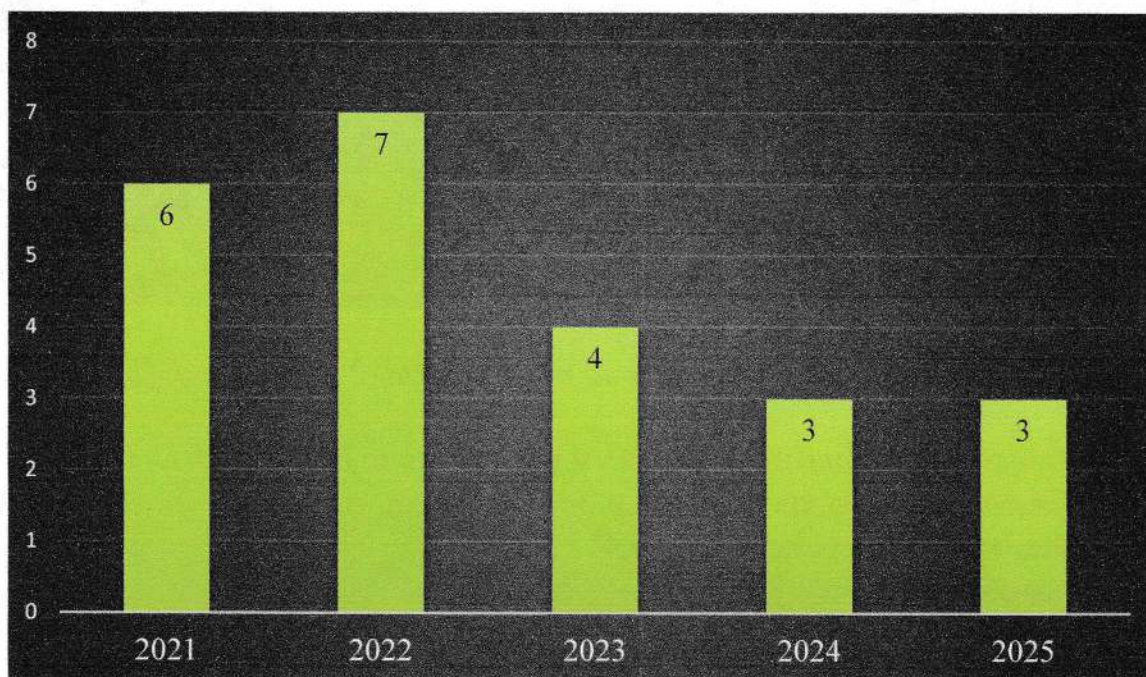
Рисунок. 1 Динамика численности населения г. Дисна за период 2021-2025 гг. (количество человек на начало года)

**Естественный прирост населения** составил в 2025 году (-20) (в 2024 году – (-16)) (Рисунок 2).



*Рисунок 2. Естественный прирост населения г. Дисна за период (2021-2025 гг.)*

В 2025 году родилось 3 ребенка (в 2024 году – 3 ребенка). Рождаемость в 2025 году составила 2,2 на 1000 населения (рисунок 3, таблица 2).



*Рисунок 3. Рождаемость за период 20201-2025 гг. на территории г. Дисна*

Таблица 2. Число родившихся и умерших по г. Дисна за период 2021-2025 гг.

	2021	2022	2023	2024	2025
<b>Число родившихся</b>	6	7	4	3	3
<b>Рождаемость</b>	4,0	4,8	2,8	2,2	2,2
<b>Число умерших</b>	33	27	23	19	23
<b>Смертность</b>	22,1	18,6	16,2	13,7	16,8
<b>Младенческая смертность</b>	0	0	0	0	0

Число умерших в г. Дисна на 2025 год составило 23 человека, за 2024 год – умерло 19 человека (рисунок 4, таблица 2).

**Общая смертность** в 2025 году составила 16,8 на 1000 населения (в 2024 году общая смертность составляла 13,7).

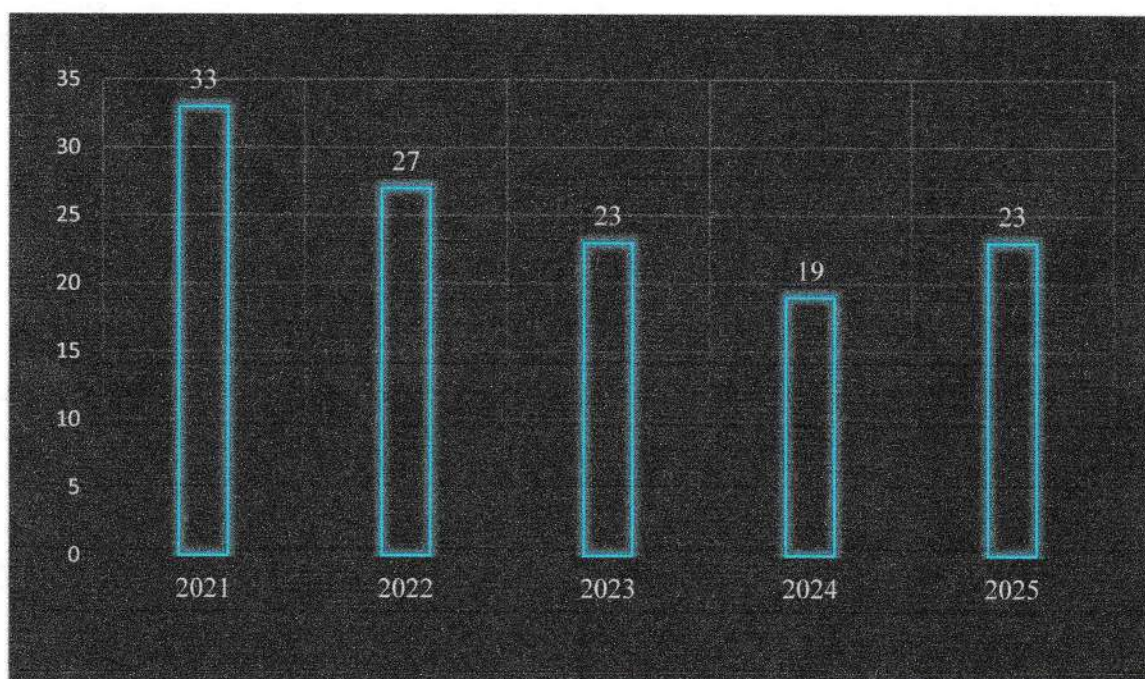


Рисунок 4. Число умерших за период 2021-2025 гг. по г. Дисна

Основными причинами смертности населения г. Дисна в 2025 году:

1. Болезни системы кровообращения – 7,8%
2. Болезни нервной системы – 9,4%
3. Новообразования – 3,8%
4. Болезни органов дыхания – 0% (рисунок 5, таблица 3).



Рисунок 5. Смертность населения по нозологическим формам в 2025 году по г. Дисна

**Общая заболеваемость населения.** По статистическим данным УЗ «Миорская центральная районная больница» в 2025 году было зарегистрировано 1622 случая заболеваний населения острыми и хроническими болезнями.

Общая заболеваемость населения г. Дисна за период 2021-2025 гг. по данным государственной статистики представлены в таблице 4 и отражена на рисунке 6.

Уровень общей заболеваемости по данным обращаемости за медицинской помощью, по сравнению с предыдущим годом снизился и составил 1185,6 на 1 000 населения (в 2024 году – 1208,5 на 1 000 населения).

Показатель первичной заболеваемости населения в 2025 году по сравнению с предыдущим годом уменьшился и составил 403,5 на 1 000 населения (в 2024 году – 476,2 на 1 000 населения).

Таблица 4. Общая заболеваемость населения г. Дисна за период 2021-2025 гг.

	2021	2022	2023	2024	2025
Общая заболеваемость населения	3099	3525	1605	1675	1622
На 1000 населения	2077,1	2422,7	1132,7	1208,5	1185,6

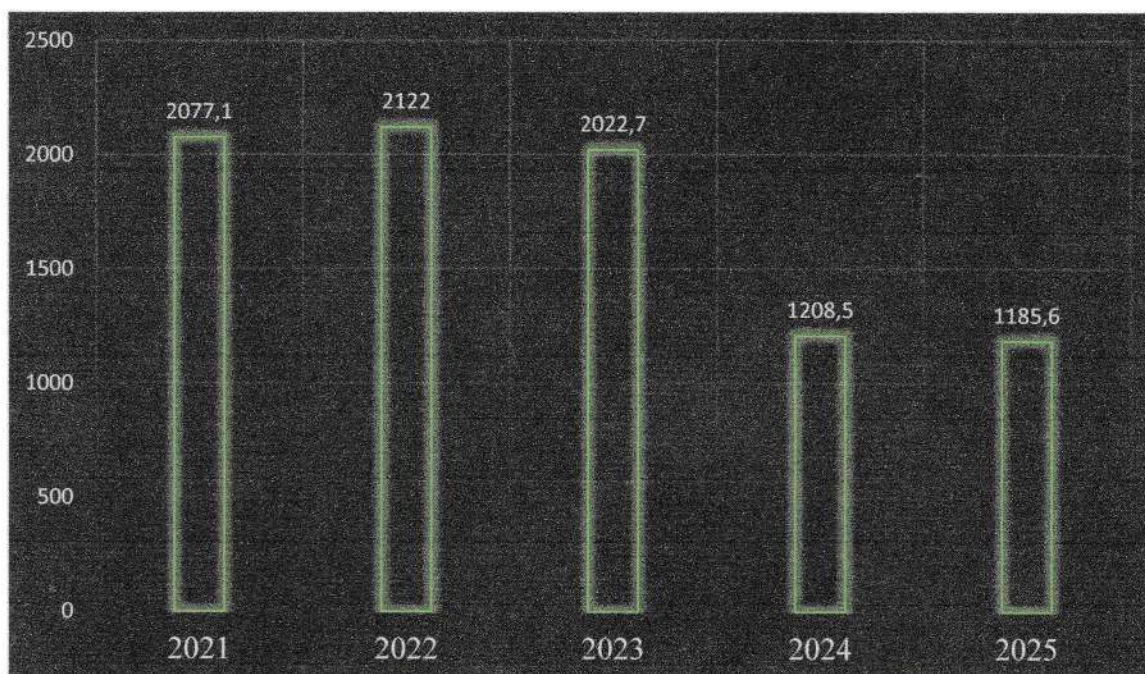


Рисунок 6. Показатели общей заболеваемости населения г. Дисна за 2021-2025 гг.

#### **Первичная заболеваемость населения**

В 2025 году по сравнению с 2024 годом в г. Дисна зарегистрирован рост случаев (или показателя) заболеваемости среди всего населения: по БСК, болезням органов пищеварения, болезням костно-мышечной системы, болезням эндокринной системы. Снижение темпов показателей заболеваемости в 2025 году по сравнению с предыдущим годом среди всего населения отмечено по следующим классам: болезни органов дыхания, травмы (Таблица 5).

Таблица 5. Первичная заболеваемость по классам болезней среди населения г. Дисна за период 2021-2025 гг.

	2021	2022	2023	2024	2025
- БСК	127	84	94	52	84
	85,1	57,7	66,3	38,1	61,4
- болезни органов дыхания	651	991	325	330	325
	436,3	681,1	229,4	238,1	237,5
- болезни органов пищеварения	8	4	19	2	16
	5,4	2,7	13,4	1,4	11,6
- болезни костно-мышечной системы	141	204	122	66	72
	94,5	140,2	86,1	48,0	52,6
- травмы	49	27	49	19	9
	32,8	18,6	34,6	14,0	6,5
- болезни эндокринной системы	18	31	56	18	31
	12,1	21,3	39,5	13,1	22,6

## СОСТОЯНИЕ ЗДОРОВЬЯ ДЕТСКОГО НАСЕЛЕНИЯ

В 2025 году по сравнению с 2024 годом общая заболеваемость детского населения увеличилась и составила 1337,7 на 1 000 школьников (в 2024 году – 128,1 на 1000 школьников) (Рисунок 1).

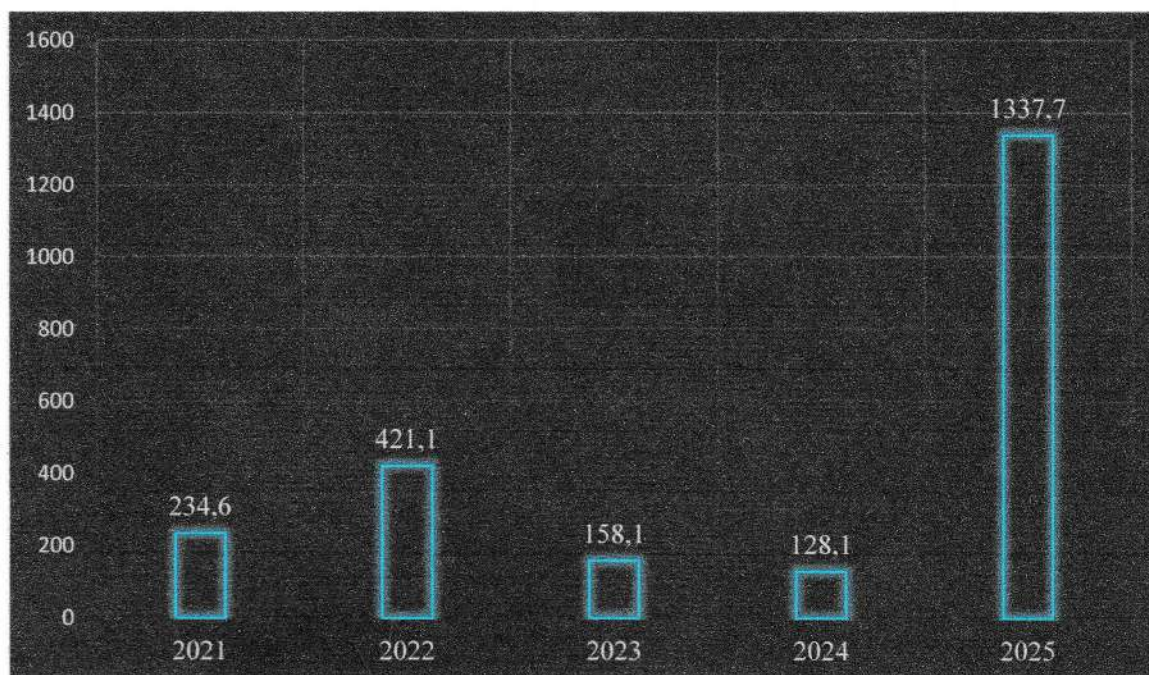


Рисунок 1. Заболеваемость детского населения г. Дисна на 1000 населения за период 2021-2025 гг.

В сравнении с 2024 годом в г. Дисна на 3%, снизилось количество здоровых детей (I группа здоровья – здоровые дети, не имеющие отклонений по всем критериям), на 3,4% увеличилось количество детей II группы здоровья (дети, имеющие какие-либо функциональные отклонения, нарушения в физическом и/или нервно-психическом развитии, или без них, часто болеющие), численность детей III группы здоровья увеличилась на 4,4% (дети, больные хроническими заболеваниями в стадии компенсации, т. е. без нарушения самочувствия), количество детей, отнесенных к IV группе, снизилось на 0,3% (дети, больные хроническими заболеваниями, дающими обострения 2-4 раза в год в стадии субкомпенсации и декомпенсации) (таблица 1).

Таблица 1 – Распределение детей г. Дисна по группам здоровья (за 2021-2025 гг.)

Осмотры школьников по городу Дисна					
	2021	2022	2023	2024	2025
1 группа здоровья	33	47	62	25	22
	18,4	27,5	41,6	19	22,4
2 группа здоровья	122	100	60	83	54
	68,2	58,5	40,3	63,0	55,1

	21	20	24	21	20
3 группа здоровья	11,7	11,7	16,1	16,0	20,4
	3	4	3	3	2
4 группа здоровья	1,7	2,3	2,0	2,3	2,04
выявленная патология всего	109	128	52	82	181
на 1000 школьников	608,9	748,5	349,0	621,2	1846,9
первичная	42	72	10	10	156
на 1000 школьников	234,6	421,1	67,1	75,8	1591,8
всего школьников	179	171	149	132	
Осмотры дошкольников по городу Дисна					
	12	19	29	26	12
1 группа здоровья	25,0	47,5	67,4	124,1	33,3
	33	18	10	9	19
2 группа здоровья	68,8	45,0	23,3	43,0	52,7
	3	3	3	3	4
3 группа здоровья	6,3	7,5	7,0	7,0	11,1
		3	1	1	1
4 группа здоровья	0,0	7,5	2,3	4,8	2,7
выявленная патология всего	20	8	4	4	21
на 1000 дошкольников	416,7	200,0	93,0	190,5	583,3

В 2025 году выявлено 21 патология среди учащихся школ г. Дисна (583,3 на 1000 школьников), в 2024 году 82 патологии (321,2 на 1000 школьников соответственно).

Наполняемость групп здоровья учреждений общего среднего образования (6-17 лет г. Дисна) (Рисунок 2):

2021 – 1 группа здоровья – 18,4%, 2 группа здоровья – 68,2%, 3 группа здоровья – 11,7%, 4 группа здоровья – 1,7%.

2022 – 1 группа здоровья – 27,5%, 2 группа здоровья – 58,5%, 3 группа здоровья – 11,7%, 4 группа здоровья – 2,3%.

2023 – 1 группа здоровья – 41,6%, 2 группа здоровья – 40,3%, 3 группа здоровья – 16,1%, 4 группа здоровья – 2,0%.

2024 – 1 группа здоровья – 19,0%, 2 группа здоровья – 63,0%, 3 группа здоровья – 16,0%, 4 группа здоровья – 2,3%.

2025 – 1 группа здоровья – 22,4%, 2 группа здоровья – 55,1%, 3 группа здоровья – 20,4%, 4 группа здоровья – 2,04%.

За период 2021-2025 гг. среди детей и подростков 6-17 лет отмечена не стабильная наполняемость всех групп здоровья.

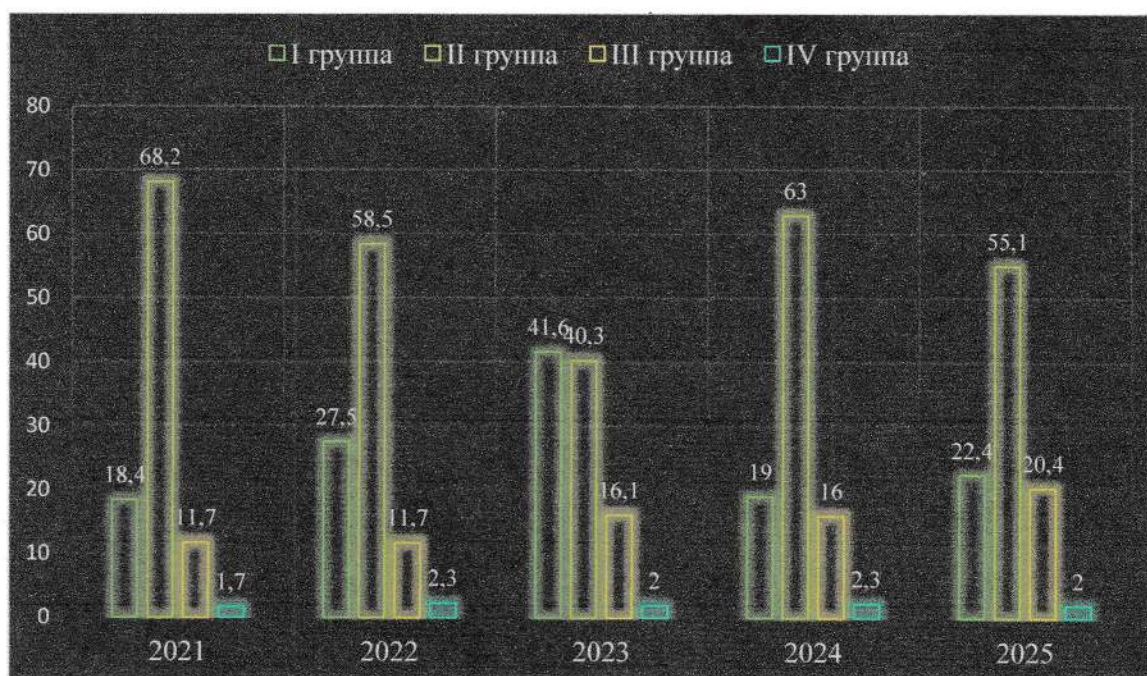


Рисунок 2. – Распределение детей (6-17 лет) г. Днисна по группам здоровья (за 2021-2025 гг.)

Наполняемость групп здоровья учреждений дошкольного образования г. Днисна (Рисунок 3):

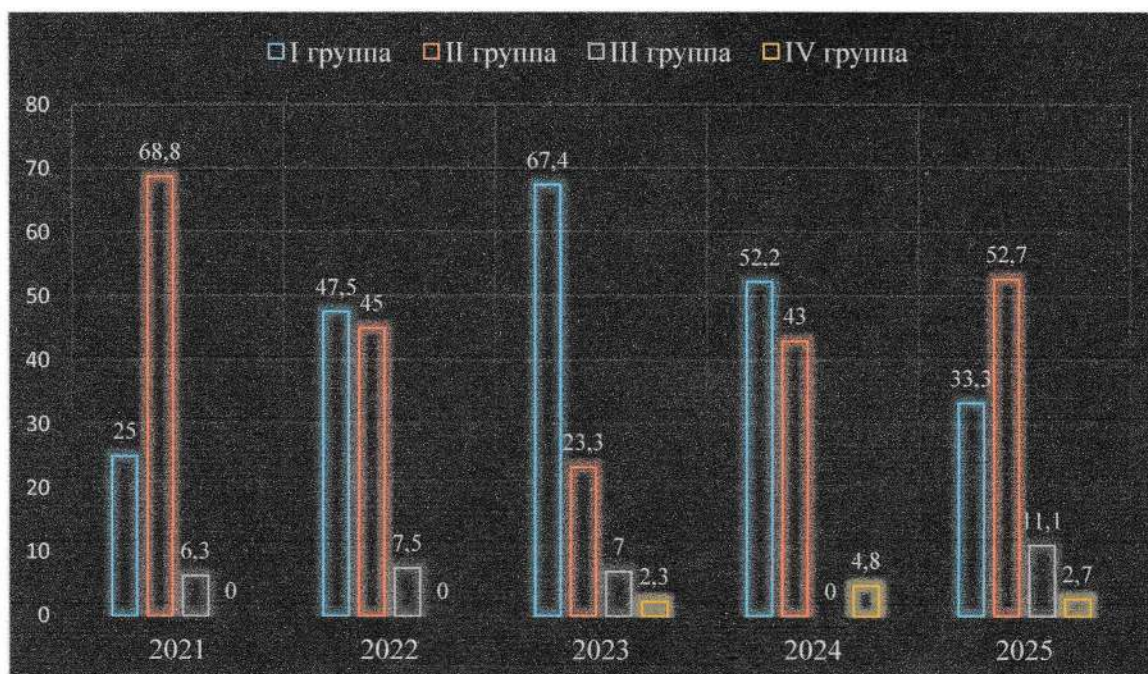
2021 – 1 группа здоровья – 25,0%, 2 группа здоровья – 68,8%, 3 группа здоровья – 6,3%, 4 группа здоровья – 0,0 %.

2022 – 1 группа здоровья – 47,5%, 2 группа здоровья – 45,0%, 3 группа здоровья – 7,5%, 4 группа здоровья – 0,0 %.

2023 – 1 группа здоровья – 67,4%, 2 группа здоровья – 23,3%, 3 группа здоровья – 7,0%, 4 группа здоровья – 2,3%.

2024 – 1 группа здоровья – 52,2%, 2 группа здоровья – 43,0%, 3 группа здоровья – 0%, 4 группа здоровья – 4,8%.

2025 – 1 группа здоровья – 33,3%, 2 группа здоровья – 52,7%, 3 группа здоровья – 11,1%, 4 группа здоровья – 2,7%.



*Рисунок 3. – Распределение детей дошкольного возраста г. Днисна по группам здоровья (за 2021-2025 гг.)*

За период 2021-2025 гг. среди детей дошкольного возраста отмечена не стабильная наполняемость всех групп здоровья.

В г. Днисна силами педиатрической службы проводится ежегодно углубленный медицинский осмотр (далее – осмотр) школьников с привлечением врачей-специалистов территориальных учреждений здравоохранения.

Результаты осмотра и врачебные рекомендации представляются в школы для формирования групп по физическому воспитанию, заполнению листков здоровья, проведению рассадки учащихся по учебным партам.

По результатам осмотра разрабатываются персонально для каждого ребенка коррекционные оздоровительные мероприятия, используются лечебно-оздоровительные технологии, воздействие которых обеспечивает восстановление физического здоровья детей, оказывается консультативная помощь администрации учреждений образования, преподавателям физического воспитания, классным руководителям в организации дифференцированного подхода к ученикам с учетом их состояния здоровья и особенностей развития, проводится работа по индивидуальным реабилитационным мероприятиям, направленных на восстановление здоровья, психологического статуса и работоспособности ребенка.

**Оценка эффективности  
реализации государственного профилактического проекта  
«Дисна– здоровый город» в соответствии с базовым перечнем критериев  
оценки эффективности реализации государственного профилактического  
проекта «Здоровые города и поселки».**

Медико-демографический показатель состояния здоровья населения:

	2022	2023	11 мес. 2024	11 мес. 2025
Рождаемость (общий коэффициент рождаемости)	4,0	2,8	1,4	2,2
Смертность (общий коэффициент смертности)	18,6	16,2	13,4	16,8
Младенческая смертность (коэффициент младенческой смертности)	0	0	0	0
Заболеваемость (общая заболеваемость населения) (на 1000 населения)	1296,0	1130,6	839,8	1862,5
Инвалидность	8,5	6,1		0,7

Динамика отдельных показателей здоровья:

	2022	2023	11 мес. 2024	11 мес. 2025
Коэффициент смертности трудоспособного населения	4,1	9,0	3,0	6,0
Онкологическая заболеваемость	0	429	508	9,5
Заболеваемость болезнями системы кровообращения	34,4	59,7	82,3	19,7
Заболеваемость сахарным диабетом	9	23	13,7	13,0
Уровень травматизма (в т.ч. среди детей и подростков)	25	57	27,4	10,2
Уровень распространения сколиоза (среди учащихся школ)	4,6	1,3	1,3	0
Уровень распространения нарушения остроты зрения (среди учащихся школ)	47,1	36,6	30,1	2,5
Профессиональная заболеваемость	0	0	0	0

Удельный вес учреждений дошкольного и общесреднего образования, работающих в условиях перегрузки

2022	2023	11 мес. 2024	11 мес. 2025
0	0	0	0

Охват детей и подростков, получающих оздоровление в пришкольных лагерях

2022	2023	11 мес. 2024	11 мес. 2025
44,4%	65,7%	56,1%	57,8%

Удельный вес учреждений образования, реализующих проекты гигиенической направленности с целью сохранения и укрепления здоровья учащихся

2022	2023	11 мес. 2024	11 мес. 2025
0	0	0	1

Количество (наличие) предприятий, использующих различные формы материального стимулирования работников, приверженных здоровому образу жизни

2022	2023	11 мес. 2024	11 мес. 2025
1	1	1	1

Количество (наличие) территорий, предприятий, объявивших свои территории зонами, свободными от курения

2022	2023	11 мес. 2024	11 мес. 2025
0	0	0	0

Загрузка (посещаемость) физкультурно-спортивных сооружений

	2022	2023	11 мес. 2024	11 мес. 2025
учреждения спорта	45%	76%	81.8%	82%

Загрузка (посещаемость) физкультурно-спортивных сооружений в учреждениях образования

	2022	2023	11 мес. 2024	11 мес. 2025
учреждения образования	78%	78%	79%	80%

Протяженность велодорожек

2022	2023	11 мес. 2024	11 мес. 2025
0	0	0	0

Комплексные спортивные площадки на дворовых и внутриквартальных территориях жилой застройки для занятий физической культурой и спортом (количество)

2022	2023	11 мес. 2024	11 мес. 2025
0	0	0	0

Создание без барьерной среды для лиц с особыми потребностями и физически ослабленных лиц

2022	2023	11 мес. 2024	11 мес. 2025
0	0	0	0

Благоустройство и озеленение территории

2022	2023	11 мес. 2024	11 мес. 2025
	Высажено: цветов – 1543 штук, кустарников – 230 штук.	Высажено: цветов – 315 штук	Высажено: цветов- 320 штук, проведена санитарная обрезка деревьев

Пешеходные зоны (протяженность)

2022	2023	11 мес. 2024	11 мес. 2025
0	0	0	0

Увеличение протяженности улиц с твердым покрытием

2022	2023	11 мес. 2024	11 мес. 2025
0	0	0	0

Разработка блюд с пониженным содержанием сахара, соли, жира для столовых дошкольных и школьных учреждений

2022	2023	11 мес. 2024	11 мес. 2025
0	0	0	0